

Bedienungsanleitung

Sicherheitsleucht MXD mit INSiLIA2-Technik

Leistungsmerkmale:

Sicherheitsleucht MXD

Geeignet zum Betrieb in in Bereitschaftsschaltung

Technische Ausführung gemäß:

- DIN EN 60598-2-22
- DIN EN 60598-1
- DIN EN 1838
- DIN VDE 0108-Teil100
- ISO 7010



Sicherheitshinweise:

Arbeiten am Stromnetz dürfen nur von qualifiziertem Fachpersonal unter Berücksichtigung der landesüblichen Installationsvorschriften ausgeführt werden. Vor der Montage ist die Netzspannung freizuschalten.

Achtung:

Bei Schäden oder Folgeschäden, die durch Nichtbeachtung der Anleitung verursacht werden, erlischt der Garantieanspruch. Diese Bedienungsanleitung ist vor der Inbetriebnahme des Produktes genauestens durchzulesen.

Bei der Installation bitte sorgfältig auf den korrekten Sitz aller Steckverbindungen achten! Der Schutzleiters darf nicht in den Leuchten angeschlossen werden.

Technische Daten:

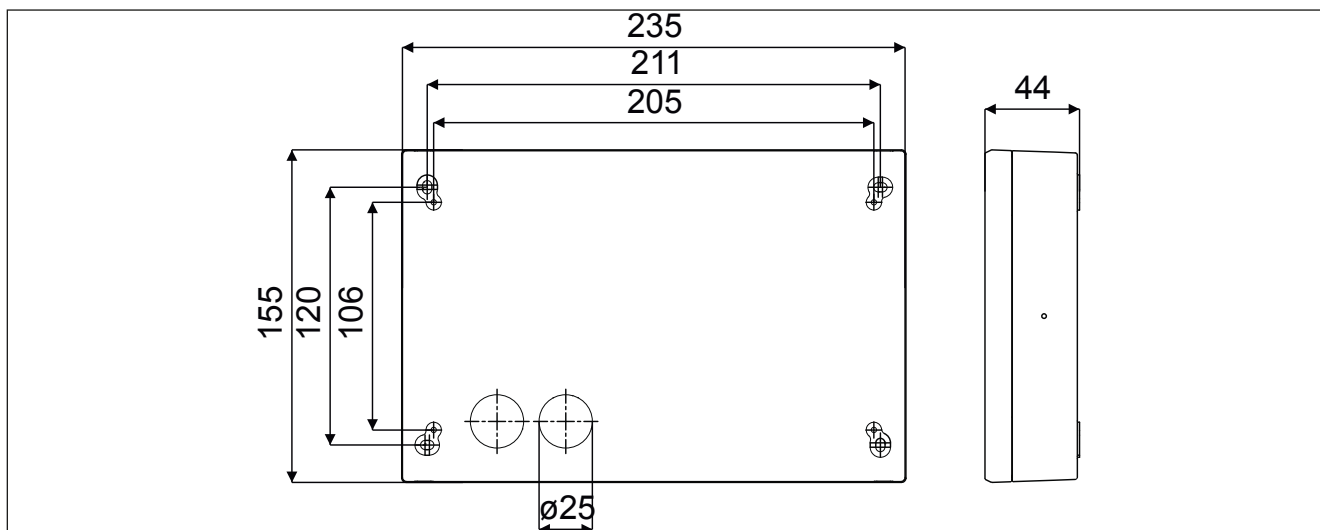
| | |
|--------------------|------------------|
| Betriebsspannung | 48V DC |
| Leuchtmittel | Power-LED |
| Schutzart | IP 65 |
| Schutzklasse | III |
| Betriebstemperatur | -25 °C bis 50 °C |
| Gehäuse | Aluminium |
| Farbe | Weiß |
| Montage | Deckenanbau |

Version 1.0 - 22.04.2022

ACHTUNG unbedingt beachten:

Die Polarität der Leuchten muss unbedingt beachtet werden! Bei Verpolung der Zuleitung wird die Elektronik gravierend beschädigt und die Leuchte kann nicht mehr in Betrieb genommen werden!

Abmessungen (in mm):



Montage und Inbetriebnahme:

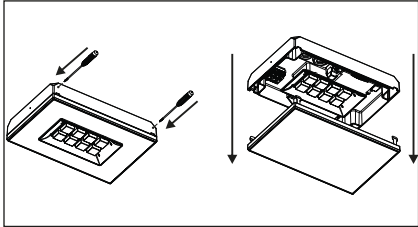


Abb. 1

Seitlichen Klammern durch die seitlichen Vorkehrungen lösen.

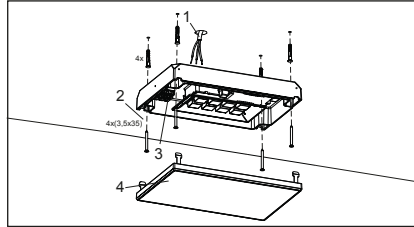


Abb. 2

Gehäuse vorsichtig abheben und Deckel lösen.

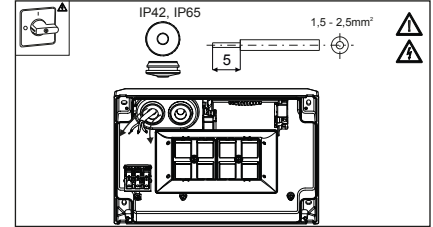


Abb. 3

Kabel durch die Kabeltülle führen.

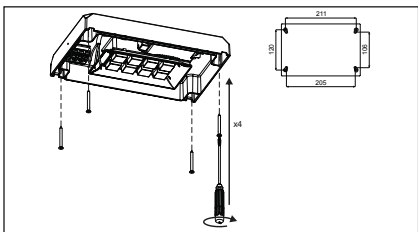


Abb. 4

Bodenblech über die vorgesehenen Bohrlöcher an der Decke montieren.

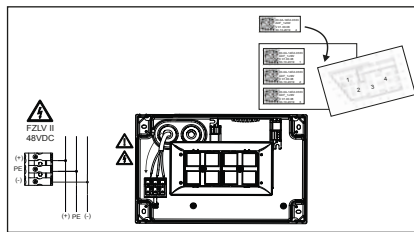


Abb. 5

Anschlußleitung wie gewünscht auflegen.

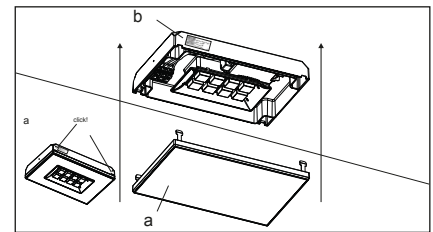


Abb. 6

Gehäuse schließen und einen der mitgelieferten QR-Code-Sticker am Gehäuse anbringen.

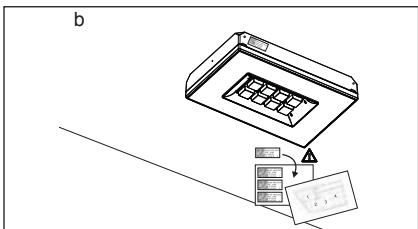


Abb. 7

Weiteren QR-Code-Sticker in den Gebäudeplan einkleben.

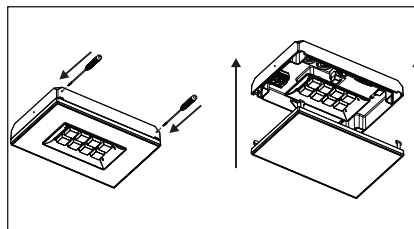


Abb. 8

Deckel schließen.

Version 1.0 - 22.04.2022

ACHTUNG:

Leuchte mit lichtlenkender Linsentechnik ausgestattet.
 Es ist auf eine korrekte Montagerichtung zu achten!

Wartung & Prüfung nach DIN VDE V 0108 - Teil 100 08/2010

| Tägliche Prüfung | SC/AT ₂ | ECC ₂ | Zentralversorgte Systeme (INSILIA/ZBX) |
|---|---|---|---|
| Sichtprüfung an der Anlage | Nicht erforderlich | Nicht erforderlich | Manuell erforderlich durch den Betreiber |
| Wöchentliche Prüfung | SC/AT ₂ | ECC ₂ | Zentralversorgte Systeme (INSILIA/ZBX) |
| Umschaltung auf Batterie | Erfolgt automatisch - die Leuchte verfügt ein ATS nach DIN VDE 0711-400 | Erfolgt automatisch - nach Zuordnung der Leuchten in Prüfgruppen durch integriertes ATS nach DIN VDE 0711-400 | Erfolgt automatisch – die Systeme verfügen über ein automatische Prüfeinrichtung nach DIN 0711-400. |
| Dokumentation im Prüfbuch | Manuell erforderlich durch den Betreiber | Automatische Speicherung der Prüfergebnisse im Ereignistagebuch - exportierbar | Automatische Speicherung der Prüfergebnisse im Ereignistagebuch - exportierbar |
| Monatliche Prüfung | SC/AT ₂ | ECC ₂ | Zentralversorgte Systeme (INSILIA/ZBX) |
| Umschaltung auf Batterie | Erfolgt automatisch - die Leuchte verfügt ein ATS nach DIN VDE 0711-400 | Erfolgt automatisch - nach Zuordnung der Leuchten in Prüfgruppen durch integriertes ATS nach DIN VDE 0711-400 | Erfolgt automatisch – die Systeme verfügen über ein automatische Prüfeinrichtung nach DIN 0711-400. |
| Prüfen der Umschaltung AV/SV | Erfolgt automatisch - die Leuchte verfügt ein ATS nach DIN VDE 0711-400 | Erfolgt automatisch - nach Zuordnung der Leuchten in Prüfgruppen durch integriertes ATS nach DIN VDE 0711-400 | Erfolgt automatisch – die Systeme verfügen über ein automatische Prüfeinrichtung nach DIN 0711-400. |
| Prüfen der Überwachungseinrichtungen | Manuell über Sachkundiges und geschultes Personal | Manuell über Sachkundiges und geschultes Personal | Manuell über Sachkundiges und geschultes Personal |
| Dokumentation im Prüfbuch | Manuell erforderlich durch den Betreiber | Automatische Speicherung der Prüfergebnisse im Ereignistagebuch - exportierbar | Automatische Speicherung der Prüfergebnisse im Ereignistagebuch - exportierbar |
| Jährliche Prüfung | SC/AT ₂ | ECC ₂ | Zentralversorgte Systeme (INSILIA/ZBX) |
| Umschaltung auf Batterie | Erfolgt automatisch - die Leuchte verfügt ein ATS nach DIN VDE 0711-400 | Erfolgt automatisch - nach Zuordnung der Leuchten in Prüfgruppen durch integriertes ATS nach DIN VDE 0711-400 | Erfolgt automatisch – die Systeme verfügen über ein automatische Prüfeinrichtung nach DIN 0711-400. |
| Prüfen der Umschaltung AV/SV | Erfolgt automatisch - die Leuchte verfügt ein ATS nach DIN VDE 0711-400 | Erfolgt automatisch - nach Zuordnung der Leuchten in Prüfgruppen durch integriertes ATS nach DIN VDE 0711-400 | Erfolgt automatisch – die Systeme verfügen über ein automatische Prüfeinrichtung nach DIN 0711-400. |
| Prüfung der Meldelampen und Meldegeräte | Manuell über Sachkundiges und geschultes Personal | Manuell über Sachkundiges und geschultes Personal | Manuell über Sachkundiges und geschultes Personal |
| Kapazitätstest über die volle Versorgungszeit | Erfolgt automatisch - die Leuchte verfügt ein ATS nach DIN VDE 0711-400 | Erfolgt automatisch - nach Zuordnung der Leuchten in Prüfgruppen durch integriertes ATS nach DIN VDE 0711-400 | Manuell über Sachkundiges Personal* Der Sachkundenachweis „Arbeiten unter Spannung“ muss zusätzlich vorliegen wenn die Zentralanlage eine Batteriespannung über 60V DV hat |
| Kontrolle der Ladeeinrichtung | Nicht erforderlich | Nicht erforderlich | Manuell über Sachkundiges Personal* Der Sachkundenachweis „Arbeiten unter Spannung“ muss zusätzlich vorliegen wenn die Zentralanlage eine Batteriespannung über 60V DV hat |
| Sichtprobe auf Verschmutzung der Leuchten | Manuell erforderlich durch den Betreiber | Manuell erforderlich durch den Betreiber | Manuell erforderlich durch den Betreiber |
| Dokumentation im Prüfbuch | Manuell erforderlich durch den Betreiber | Automatische Speicherung der Prüfergebnisse im Ereignistagebuch - exportierbar | Automatische Speicherung der Prüfergebnisse im Ereignistagebuch - exportierbar |
| 3-jährliche Prüfung | SC/AT ₂ | ECC ₂ | Zentralversorgte Systeme (INSILIA/ZBX) |
| Lichttechnische Überprüfung | Manuell erforderlich – Messung der Beleuchtungsstärke nach DIN EN 1838 durch sachkundiges Personal* | Manuell erforderlich – Messung der Beleuchtungsstärke nach DIN EN 1838 durch sachkundiges Personal* | Manuell erforderlich – Messung der Beleuchtungsstärke nach DIN EN 1838 durch sachkundiges Personal* |

*Das Prüfpersonal muss den einschlägigen Normen sowie gegebenenfalls vorhanden, nationalen Regelwerken zur Durchführung dieser Arbeiten entsprechen

Version 1.0 - 22.07.2021